

d'

INTÉRIEURS

DESIGN /
MOBILIER DE BUREAU :
DE LA FLEXIBILITÉ À LA CONVIVIALITÉ

ESPACES DE TRAVAIL /
BOUTIQUES / HÔTELS / RESTAURANTS

GUIDE /
ÉCLAIRAGE & AGENCEMENT INTÉRIEURS





© Hertha Humaus



© Christina Häußer

Ci-contre : vue en 3D de l'ensemble d'IKEA City Center dans son environnement urbain. Inédit, le concept mise sur la mixité programmatique, à rebours du modèle IKEA que l'on connaît.



Ikea City Center

Vienne, Autriche

Architectes : Querkraft

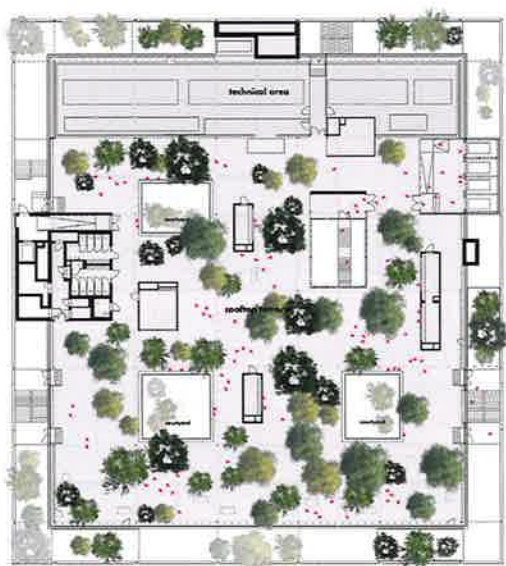
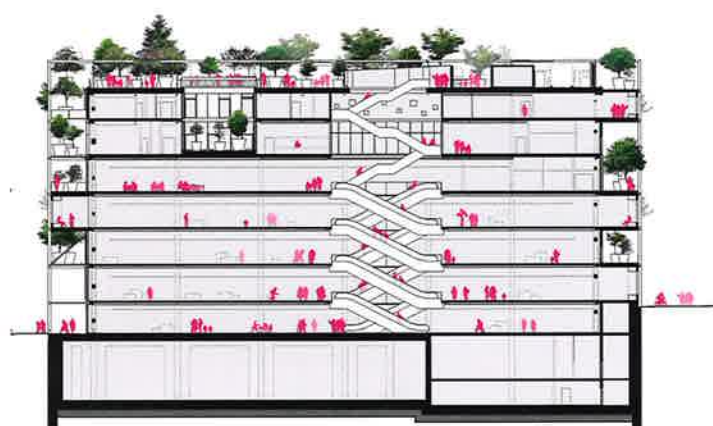
À Vienne, IKEA inaugure un nouveau concept pariant sur la mixité programmatique. Plus qu'un simple magasin, le bâtiment conçu par l'agence autrichienne Querkraft abrite également un hôtel, un restaurant et un bar dans une structure largement végétalisée.

On connaît le modèle IKEA et ses magasins façon « boîtes à chaussures » – plus de 400 – répliqués dans le monde entier. Depuis quelques années, la marque expérimente de nouveaux modèles plus urbains, à l'instar de sa première adresse en centre-ville inaugurée en 2019 au cœur du quartier de la Madeleine à Paris. À Vienne, le géant suédois pousse le curseur encore plus loin en expérimentant la diversité programmatique inédite et l'absence du sacro-saint parking : un magasin, une auberge de jeunesse/hôtel et un bar-restaurant. IKEA City Center est situé à Westbahnhof, à l'ouest de la capitale autrichienne. Pour donner vie à ce nouveau concept, l'enseigne a organisé un concours d'architecture à l'issue duquel l'agence locale Querkraft fut désignée lauréate. Le brief donné aux candidats ? « Être un bon voisin. » Exit, donc, la volumétrie aveugle et uniquement fonctionnelle pour laisser place à un véritable projet d'architecture, connecté au quartier. Les Autrichiens se sont distingués en concédant une large place à la végétation en périphérie du bâtiment, mais également par la suggestion

d'un toit terrasse ouvert à tous, transformant cette adresse inédite en un lieu de vie plutôt qu'uniquement mercantile. Sur sept niveaux, exempt de stationnement, le bâtiment est conçu comme une étagère monumentale, superposant les plateaux ouverts sur une profondeur de 4,3 m tout autour. Ces espaces sont autant d'opportunités pour végétaliser l'édifice, libérer les plateaux de circulation qui viennent animer les façades et, surtout, laisser la lumière naturelle entrer dans le magasin IKEA. Depuis le rez-de-chaussée, traité par le vide, se déploient un grand atrium et les circulations ouvertes qui mettent en connexion les différents plateaux. Les quatre premiers niveaux sont occupés par le magasin, qui a également installé son propre restaurant au quatrième étage. Trois cent quarante-cinq lits occupent les cinquième et sixième étages, tandis qu'un restaurant et un bar s'installent sur le toit. Urbain, le bâtiment est connecté au réseau des transports en commun, incitant les clients à se libérer de la voiture, en adéquation avec les nouvelles formes de mobilité encouragées par la politique locale. Entièrement préfabriquée, la structure repose sur une trame de 10 x 10 m, flexible et réversible, autorisant un changement d'usage aisé le cas échéant. Cent soixante arbres ceinturent le bâtiment, offrant une masse critique suffisante pour créer un microclimat rafraîchissant

et humide qui, à l'échelle de l'édifice, agit comme une climatisation naturelle. Pour la partie hébergement, IKEA s'est associé avec Accor qui installe à Westbahnhof son enseigne JO&JOE¹. Mêlant auberge de jeunesse et hôtellerie classique, design et tarifs accessibles, elle vise une clientèle jeune et urbaine. Le concept est également celui d'un lieu de vie ouvert sur son quartier, comme en témoignent les premières adresses inaugurées à Hossegor, Gentilly et Paris. « Nous avons trouvé en JO&JOE le partenaire idéal, totalement cohérent avec notre cible. Comme nous, cette marque propose des expériences uniques et novatrices et un concept innovant », déclare fièrement Viera Juzova, directrice générale d'IKEA Autriche. Pour Volkmar Pfaff, directeur général d'Accor Autriche, « l'architecture moderne et la situation incomparable du nouveau City IKEA sont en parfaite adéquation avec l'univers de JO&JOE. Notre collaboration a pour objectif de proposer un lieu accueillant, très connecté, qui reflète le mode de vie d'une clientèle jeune et urbaine ». Ce mélange des usages crée un bâtiment vivant et animé 24 heures sur 24, 7 jours sur 7, en rupture avec la monofonctionnalité programmatique du modèle IKEA qui prévalait jusqu'ici. ■

1. Voir *d'a* n° 254, « De la niche, à la chaîne », entretien avec Damien Perrot, global senior, vice-président design chez Accor.

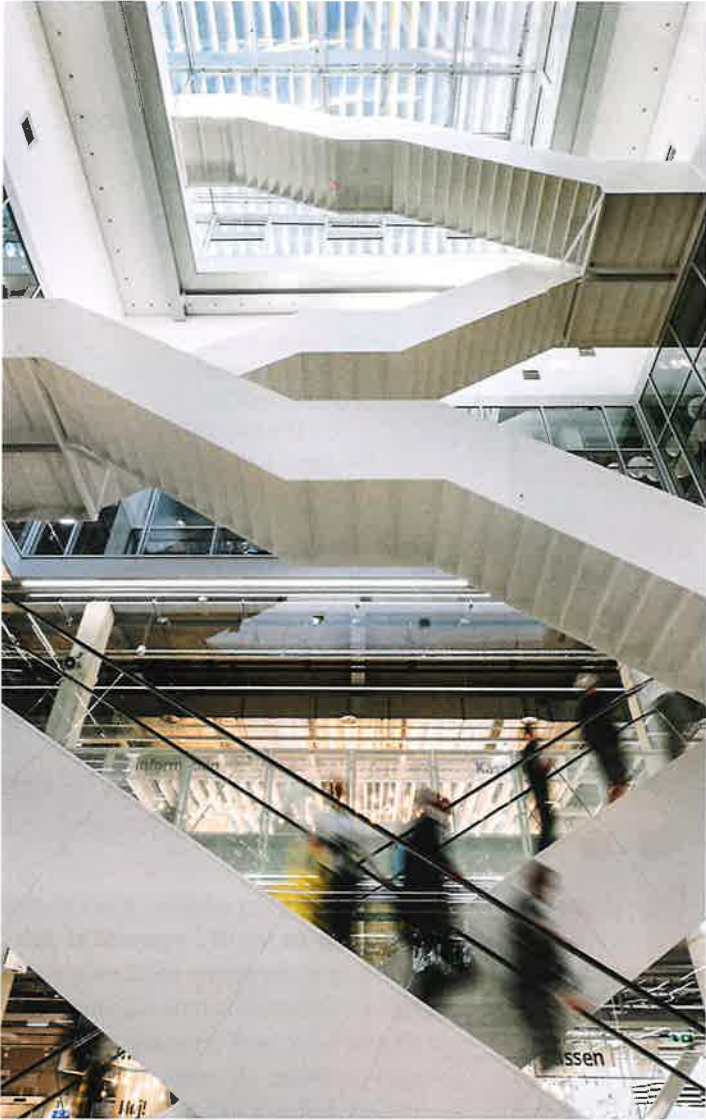


En haut : élévation sud (à gauche) et coupe longitudinale (à droite).

En bas : plan du magasin IKEA.

Au milieu : plan du toit-terrasse (à gauche) et plan de l'auberge de jeunesse (à droite).

Page de droite : vues intérieures montrant les différents espaces, notamment l'escalier central qui met en relation les différents niveaux.



© Hertha Humatus



© Abaca Press/Milija Kobal



© Abaca Press/Milija Kobal



© Abaca Press/Milija Kobal

[Lieu : Mariahilfer Strasse, Vienne, Autriche – Maître d'ouvrage : IKEA Autriche – Maître d'œuvre : Querkraft (architectes) ; Ingenieurbüro P. Jung, Thomas Lorenz ZT GmbH (ingénieurs structure) ; Kräftner Landschaftsarchitektur, Green4Cities (paysagistes) – Surface : 29 480 m² – Calendrier, livraison : 2021]