

QUERKRAFT

NEU
Neunkirchen, Austria
Design: 2004–
Construction: 2005–

A small competition between three architects achieved the most important result for the constructor; namely the decision to tear down the existing subject and opt for a new construction. querkraft were the architects most in favour of retaining the cosy, old house. However, it was perhaps our earnest approach to the project that earned the trust of the customer and secured the contract.

The old house was indeed cosy and charming, but far too small. It was dark with thick, heavy walls. Outside, the house left the garden little scope for development, as it was set far back into the plot of land, but yet faced out onto the road, leaving the south-west garden somewhat cut off.

With the new construction, we have achieved the opposite effect to the original design. A large house bathed in light and without closed walls, facing towards the garden. A house that gives way generously to the green outdoors, bordered by outhouses and a swimming pool. An entire concept, which, far from constricting the greenery, actually frames and showcases it.

The most succinct aspect of all is the radical seclusion towards the road. A great desire for privacy on the part of the customer is reflected



by a shield-like skin whose material—rough-sawn planks—affords a certain lightness and whose fan-like layout suggests an openness towards the skies.

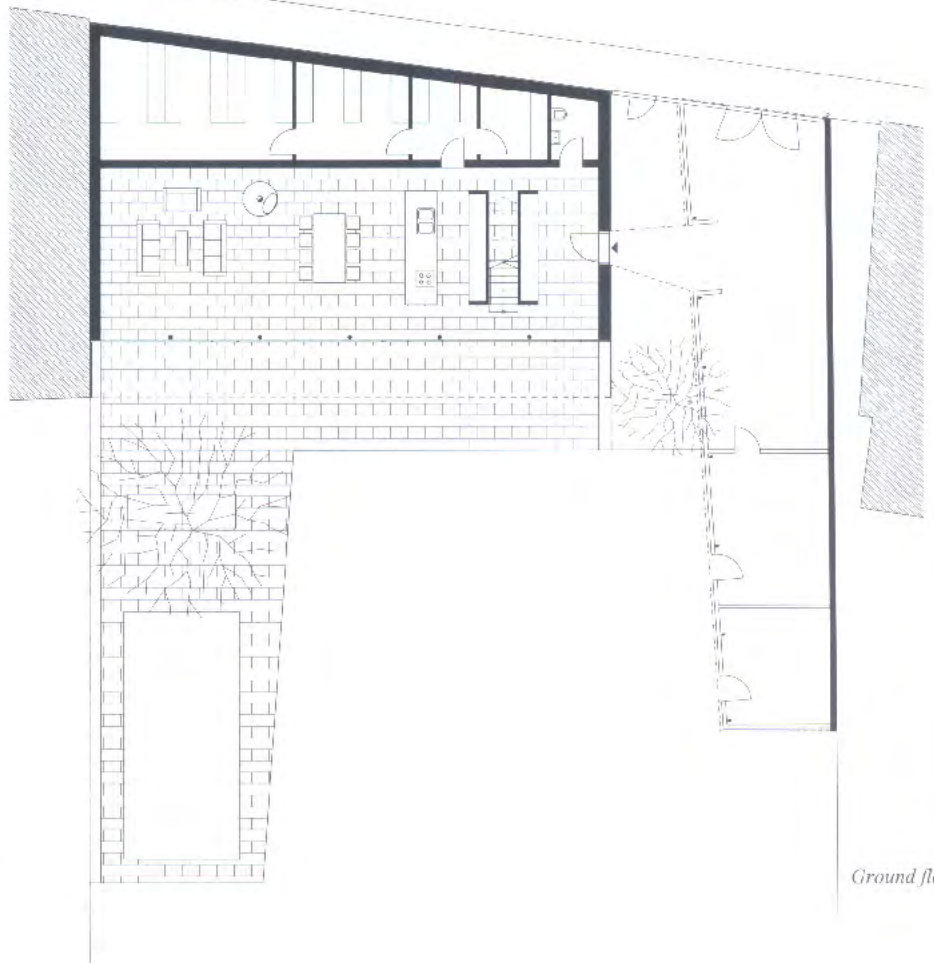
On the ground floor, the old cellar is reinvented as an adjoining room, which comfortably insulates the living area from the outside world. Directly above, the first floor atrium, an open space in front of the bath and sauna area, offers protection from the eyes of neighbours and further emphasises the spaciousness of the property, where the external skin stretches far beyond the heated interior.

A house with lavish room to live and abundant space to grow. A house with a clear orientation.

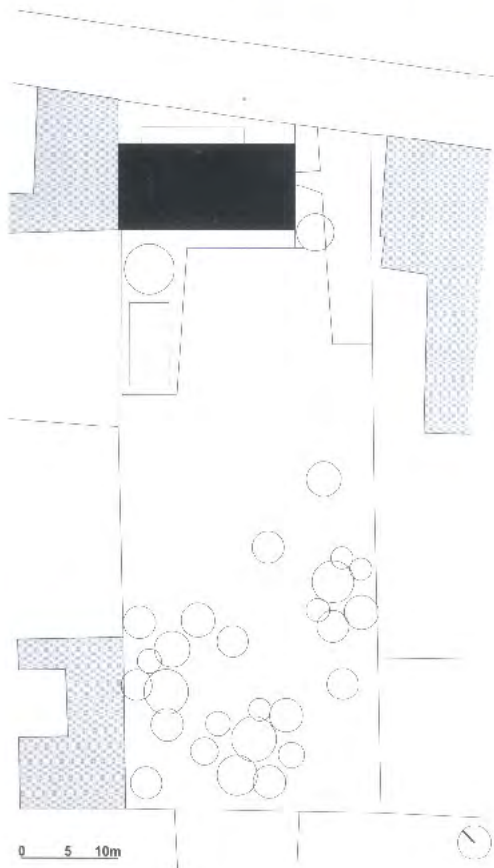
3人の建築家のあいだで行われた小さなコンペで、建設業者にとって最も望ましい結果となった。つまり、既存の家の解体を決定し、新たに建て直すことになったのである。クヴェルクラフトは、このことんまりして気持ちのよい古い家をできるだけ存続さ



Upper floor



Ground floor



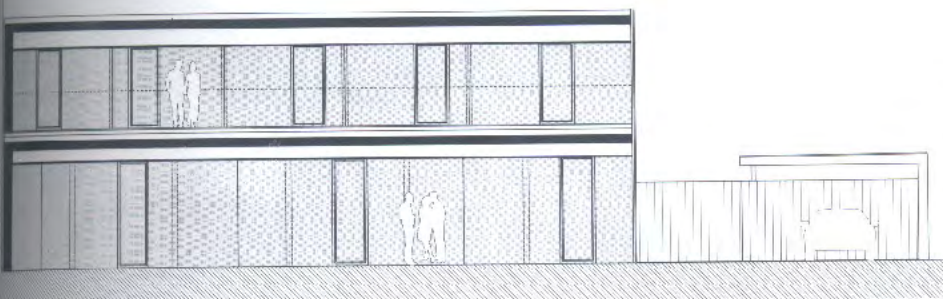
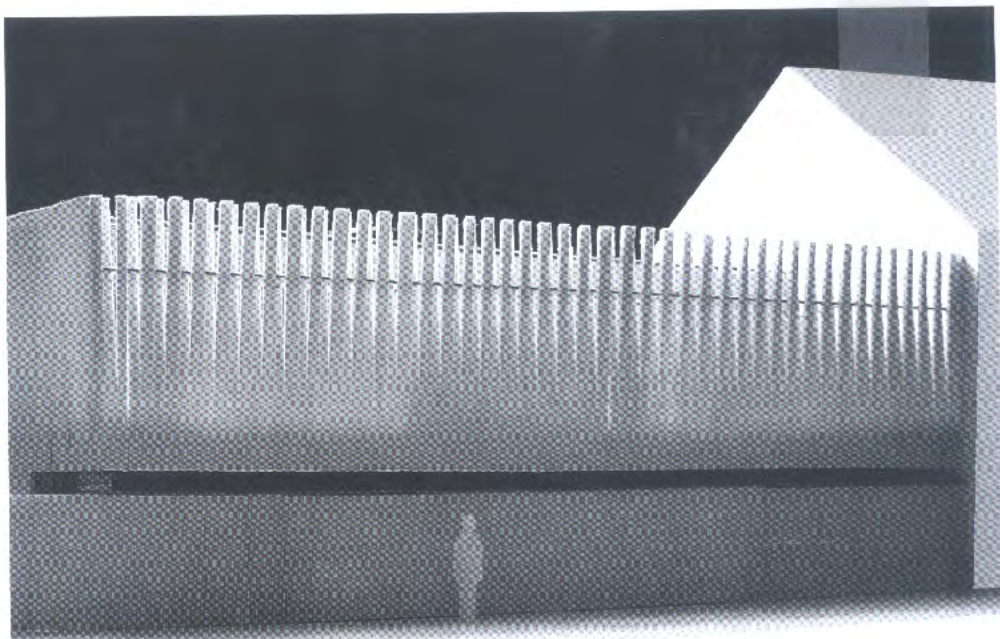
Site plan

せたいと願っていた。たぶん、このプロジェクトへの我々の極めて熱意のある対応がクライアントの信頼を得、契約を獲得することになったのだろう。

古い家は、実に居心地よく魅力的なものだったが、あまりに小さい。厚く重々しい壁に囲まれ薄暗い。家は敷地の一番奥にまで伸びていたので、戸外には開発の余地が多少残されていたが、南西の庭をいくぶん遮断しながら道路に向き合っていた。

新しい建物のデザインは、古い家とは正反対のものになった。陽射しに溢れ、閉ざされた壁は無い、庭に面した大きな家である。家は、アウトハウスと水泳プールに縁取られた、緑に包まれた戸外スペースに広く場所を明け渡している。緑を抑制するのではなく、緑を枠取り、引き立てるとするのが、全体の考え方である。

なかでも最も特徴的な部分は、道路からの徹底的な遮断である。クライアントのプライバシーに対する強い要望が、楯のような外壁に反映されている。材料として使われた荒削りな丸太はある程度の軽快感を見せ、扇のような構成は空へ向かう開放性を暗



South elevation

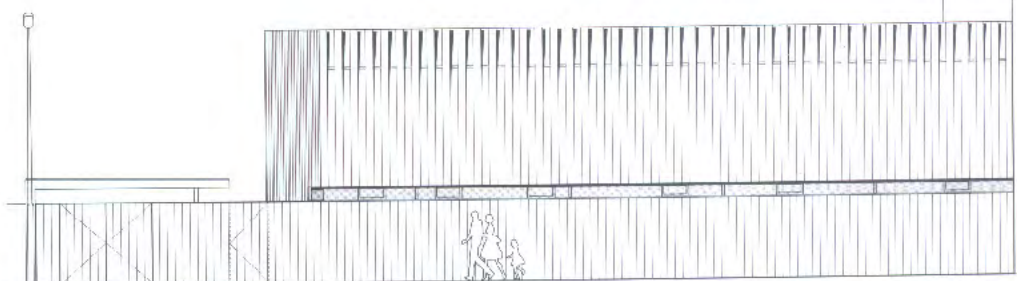
Architects: querkraft—Jakob Dunkl, Gerd Erhartt, Peter Sapp, principals-in-charge; Robert Diem, project architect; Fraenzi Essler, Anna Liebig, project team
Consultants: kppk, Klaus Petraschka, structural; Engelmann Energiesysteme GmbH, mechanical; Doris Haidvogel, landscape; Ewald Sodl, site architect

Program: semi-detached building
Structural system: reinforced concrete, steel
Major materials: concrete, timber, glass
Site area: 1,820 m²
Built area: 180 m²
Total floor area: 270 m²

示す。

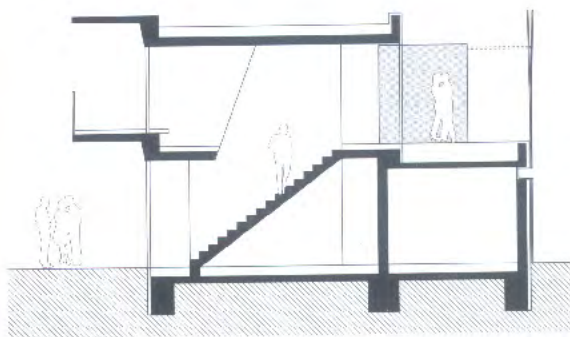
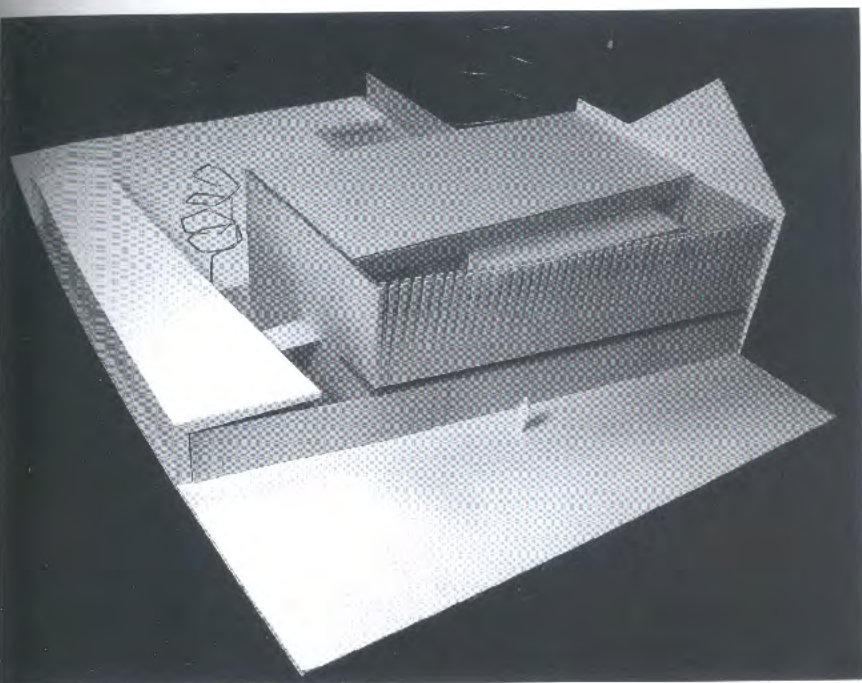
1階では、古い地下倉庫を隣接する部屋に作り直し、戸外の世界から、リビング・エリアを心地よく隔離する。その真上は2階のアトリウムで、ここは浴室とサウナに面したオープン・エリアを構成し、近隣からの視線を遮り、外壁を暖められた内部の遙か先まで引き伸ばし、家の広さをさらに強調する。

たっぷりとした生活空間があり、草木が茂る豊かなスペースのある家。明快な方位を持つ家。



North elevation

0 5 m



Section