

CASA DRA/DRA HOUSE - 2003
ARCHITETTI/ARCHITECTS: QUERKRAFT

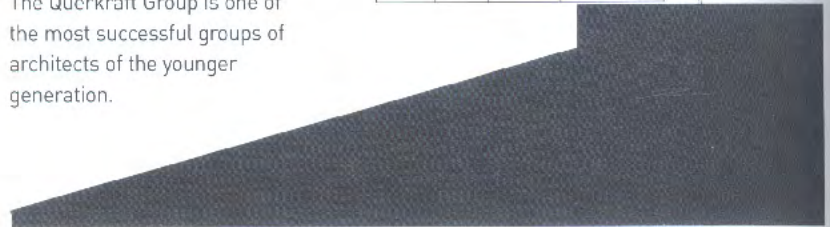
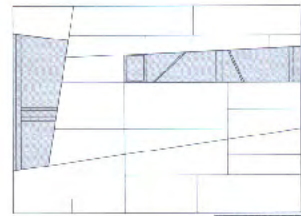
Il gruppo Querkraft appartiene alla compagine degli architetti di maggior successo della giovane generazione. I loro primi incarichi importanti, come l'Adi Dassler Brand Center per l'Adidas in Germania, saranno completati tra poco. La loro fama si fonda su alcune costruzioni abitative unifamiliari particolari, ma vendute a prezzi concorrenziali. La casa Dra offre, su un lotto in pendenza di circa 650 m², una superficie abitabile di 250 m² con vista - e ai vicini uno scorcio su un edificio audacemente sporgente, elegantemente ricoperto da un rivestimento in alluminio. Questo rivestimento posa su un gabbione metallico entro il quale la struttura spaziale assume la conformazione di un loft; il gabbione si regge in equilibrio sul piano terra che poggia sul pendio e che costituisce il passaggio per raggiungere il giardino. Appena un terzo dell'edificio poggia su questo zoccolo. Accanto all'estrema pendenza del terreno, ha

rappresentato una sfida la norma in base alla quale la casa doveva essere posizionata nel centro dell'appezzamento.

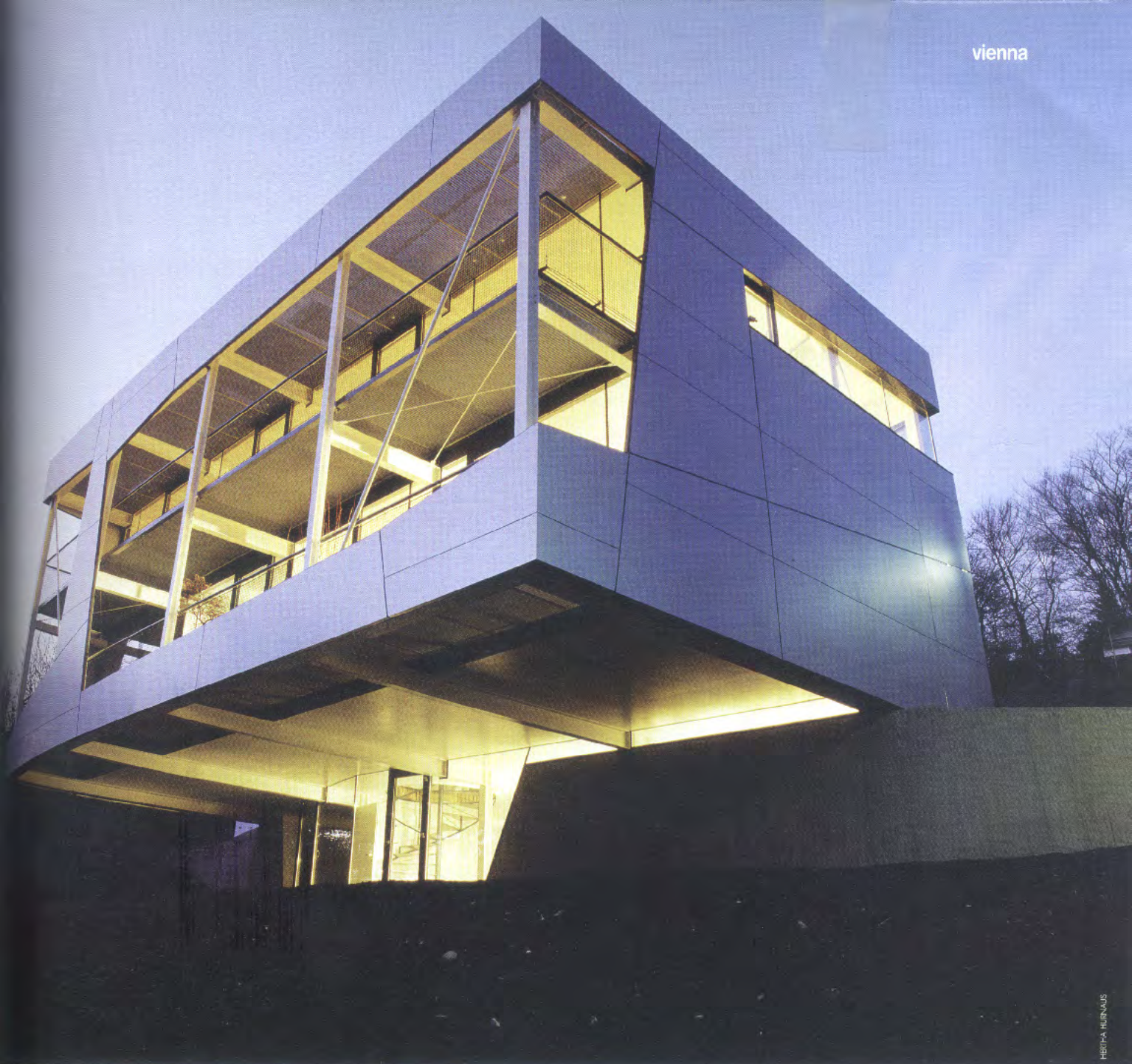
Le soluzioni escogitate da Querkraft a tale scopo sono intelligenti e caparbie nel senso migliore del termine.

È così che nasce un'architettura emozionante.

The Querkraft Group is one of the most successful groups of architects of the younger generation.



STUDIO BOBIS



HERIHA HIRNKAUS



HERIHA HIRNKAUS

Their first important jobs, such as the Adi Dassler Brand Center for Adidas in Germany, will be completed shortly. Their fame is founded on several very special single-family homes, sold at absolutely affordable prices. The Dra house offers 250 m² of living space with a view on a sloping 650 m² plot. Neighbours are treated to a view of the audaciously protruding home, elegantly covered by aluminium facing. The facing is installed on a metal 'cage' inside which the space is laid out as a loft; the cage is set in balance on the ground floor, which perches on the slope and represents the way into the garden. Just one-third of the building stands on this foundation. In addition to the extreme slope of the land, another challenge was posed by a zoning restriction wherein houses have to be positioned at the centre of the plot. The solutions conceived by Querkraft are intelligent and assertive in the best sense of the word – this is the nexus of breathtaking architecture.